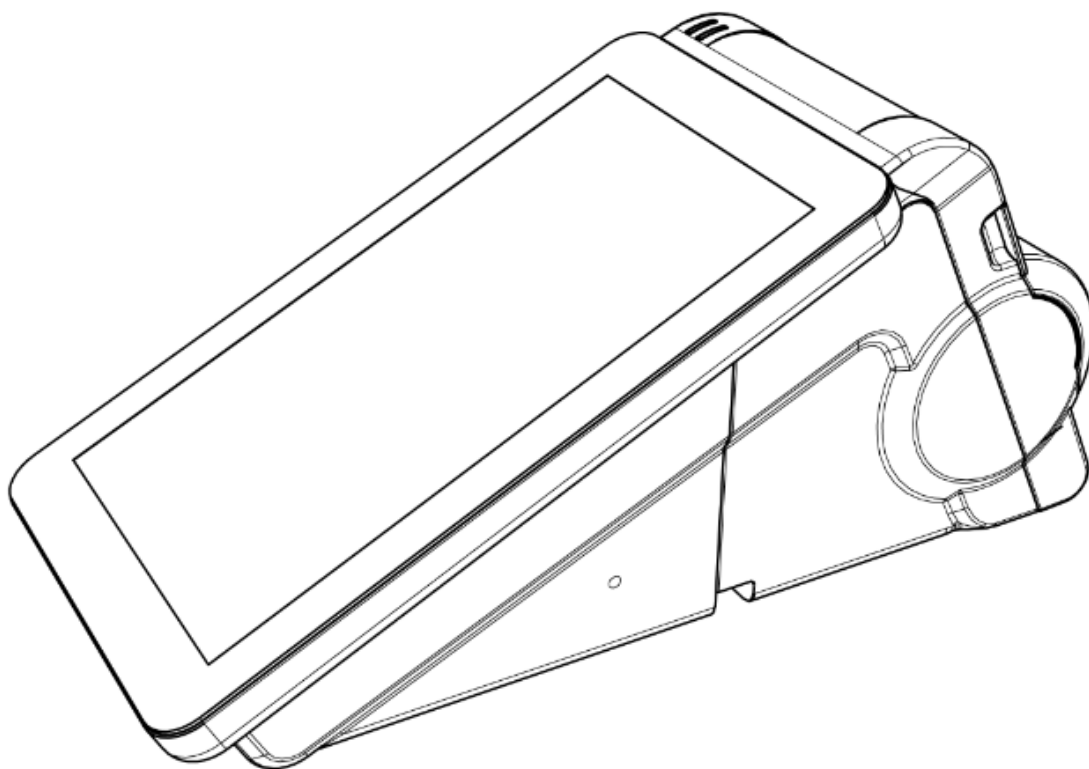


С-И-006-02 - Инструкция по установке ПО для автоматического перехода на ФФД 1.05 ККТ «Эвотор СТ2Ф»



Содержание

Содержание	2
Назначение	3
Перечень используемого оборудования и материалов	3
Прошивка модуля ФР	4

Назначение

Данная инструкция предназначена для использования сотрудниками АСЦ при проведении работ по модернизации смарт-терминалов «Эвотор 7.2» для возможности работы ККТ «Эвотор СТ2Ф» на ФФД 1.0 и 1.05 ККТ.

Данная инструкция описывает технологический процесс обновления ПО ККТ «Эвотор СТ2Ф» с версий 1828, 4253, 4256, 4294, 4533 до версии 4701.

Данная инструкция равнозначно применима как для СТ с зарегистрированной в ФНС ККТ, так и для СТ ККТ которых ни разу не регистрировалась в ФНС.

Используемые сокращения

СТ	Смарт- терминал
ККТ	Контрольно-кассовая техника
ЧЛ	Чековая лента
ПК	Персональный компьютер
АСЦ	Авторизованный сервисный центр
ПО	Программное обеспечение
ФНС	Федеральная налоговая служба
ФН	Фискальный накопитель – программно-аппаратное средство криптографической защиты фискальных данных (СКЗФД).
ФФД	Формат фискальных данных - утвержденный законом алгоритм, в соответствии с которым на фискальном документе, формируемом онлайн-кассой, размещаются различные реквизиты.

Перечень используемого оборудования и материалов

№	Наименование	Кол-во
1	USB-накопитель (формат FAT32)	1
2	Персональный компьютер	1
3	Смарт-терминал «Эвотор 7.2»	1
4	Пинцет для прецизионных работ	1
5	Отвёртка с крестообразным шлицем PH1	1
6	Пломбировочный материал	

Прошивка модуля ФР



Если на смарт-терминале установлено ПО ККТ версии 4533, то необходимо пропустить пункты 12-32 настоящей инструкции и после выполнения пункта 11 сразу приступить к пункту 33.

1. Подключить блок питания к соответствующему разъёму смарт-терминала.
2. Подключить блок питания к электросети.
3. Включить смарт-терминал, сохранить используемые системы налогообложения (СНО) и адреса ОФД, для этого зайти в меню «Настройки» → «Обслуживание кассы»; выполнить «Прогон-1» чтобы сохранить код защиты и заводской номер изделия.

ВНИМАНИЕ! Если касса фискализирована архив ФН не закрывать, но необходимо закрыть смену, если она открыта!

4. Выключить смарт-терминал.
5. Снять кожух кабелей на нижней части терминала.



Рисунок 1. Кожух кабелей.

6. Перевернуть смарт-терминал, установить на ножки. Открыть крышку отсека чековой ленты и, не извлекая ЧЛ, выкрутить два винта крепления корпуса верхнего с корпусом нижним.



На одном из винтов расположена заводская пломба. В случае, если вы не имеете права нарушать заводскую пломбу, вам необходимо обратиться в специализированное отделение Сервисного центра.



Рисунок 2. Винты крепления корпуса верхнего с корпусом нижним.

7. Закрыть крышку отсека чековой ленты, предварительно правильно установив ЧЛ.
8. Перевернуть смарт-терминал планшетом вниз и аккуратно отклонить корпус верхний, не разъединяя шлейф термопечатающего механизма.

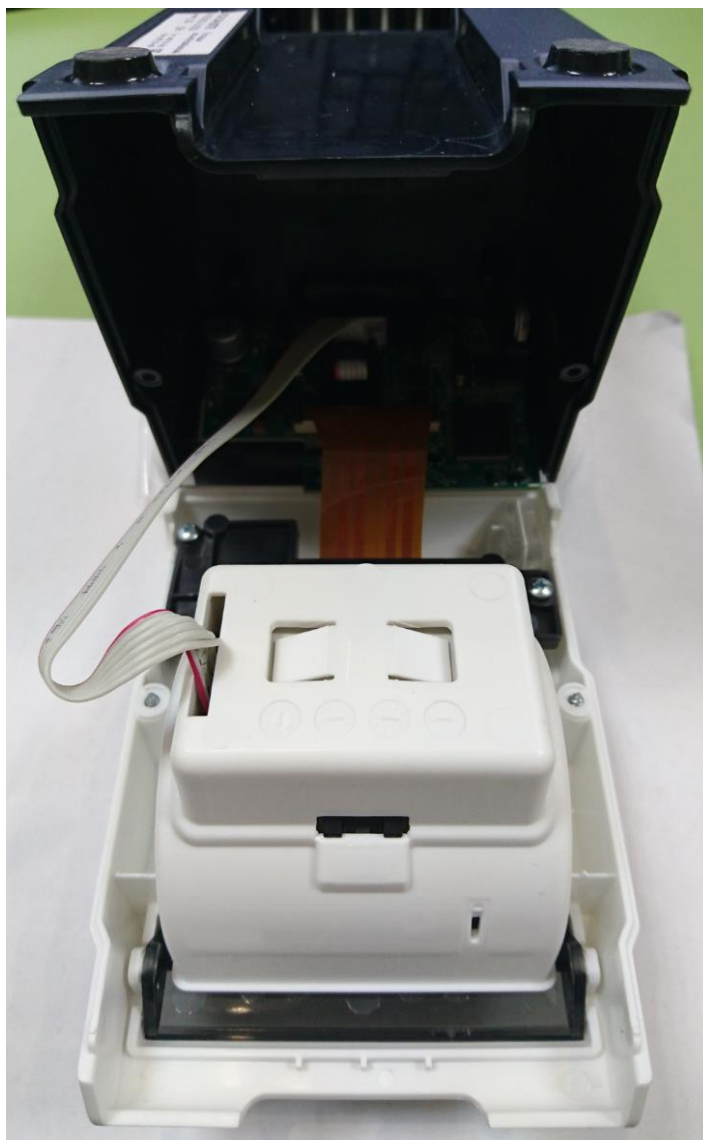


Рисунок 3. Демонтаж корпуса верхнего.

9. Установить тумблер 2 переключателя SA1 в положение «ON».

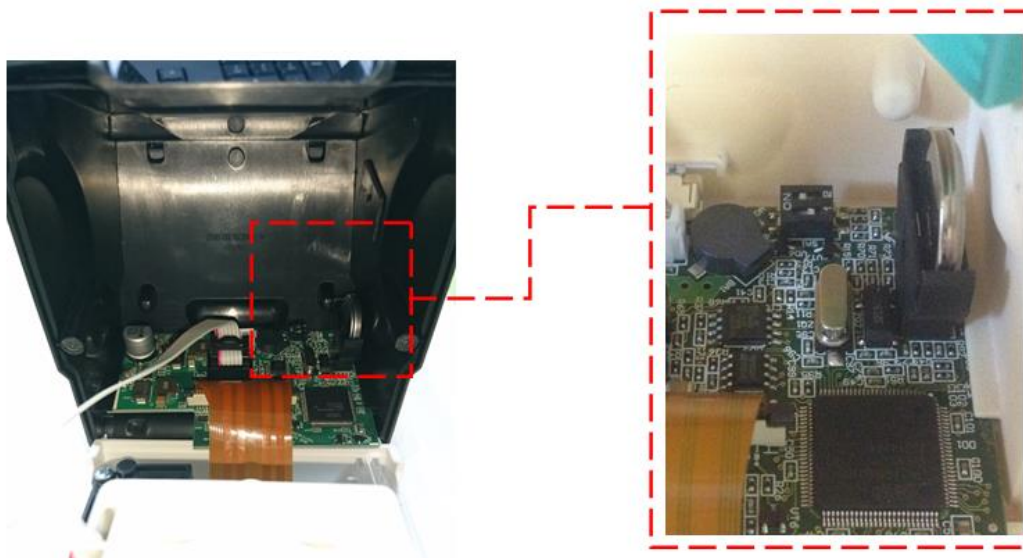


Рисунок 4. Переключатель SA1.

10. Установить корпус верхний на место, не фиксируя его винтами с корпусом нижним, установить смарт-терминал на ножки.
11. Подключить USB-накопитель к компьютеру и отформатировать его в формат FAT32.

ВНИМАНИЕ! Если на смарт-терминале установлено ПО ККТ версии 4533, то пункты 12-32 НЕ ВЫПОЛНЯТЬ и сразу приступить к выполнению пункта 33!

12. Записать в корень USB –накопителя (формат FAT32) файл f02N0000.frm.
13. Подключить USB-накопитель к смарт-терминалу.
14. Включить терминал.
15. Открыть меню «Ещё» → «Настройки» → «Хранилище и USB-накопители». В данном разделе появится раздел «АТОЛ FPprint» или «EVOTOR».

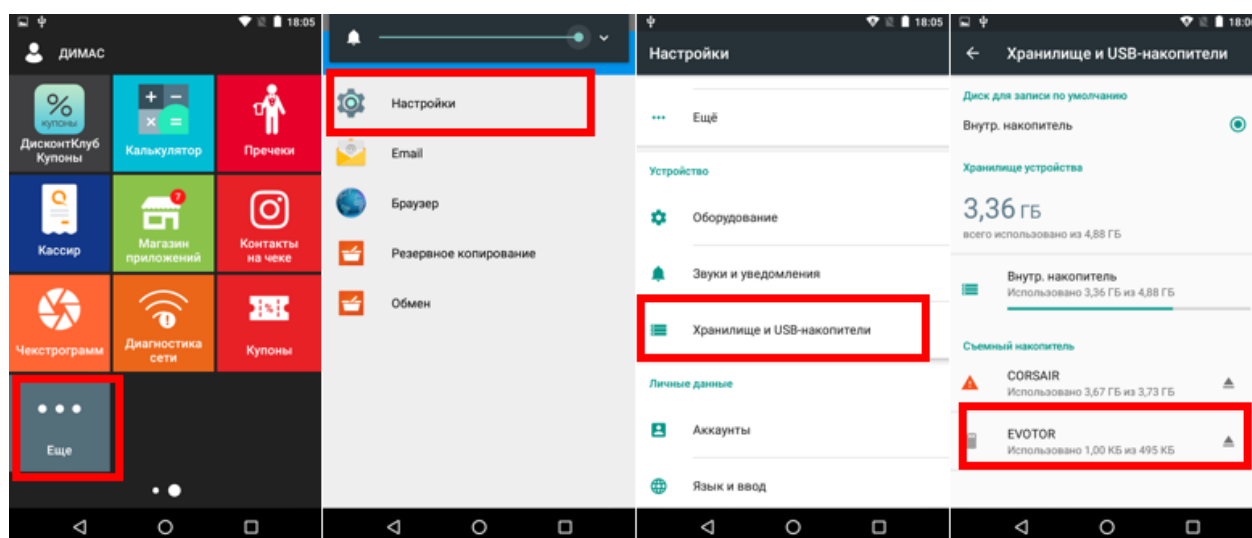




Рисунок 5. Меню "Хранилище и USB-накопители".

16. Зайти в раздел USB-накопителя. Выделить файл прошивки долгим нажатием по нему, выбрать меню «Копировать в...» и скопировать файл f02N0000.frm в раздел «ATOL FPrint» или «EVOTOR».

Для этого свернуть меню «Сохранить», смахнув его влево, выбрать меню  в правом верхнем углу экрана, нажать строку «SD-карта», после чего нажать кнопку  в левом верхнем углу экрана и выбрать нужный раздел среди появившихся.

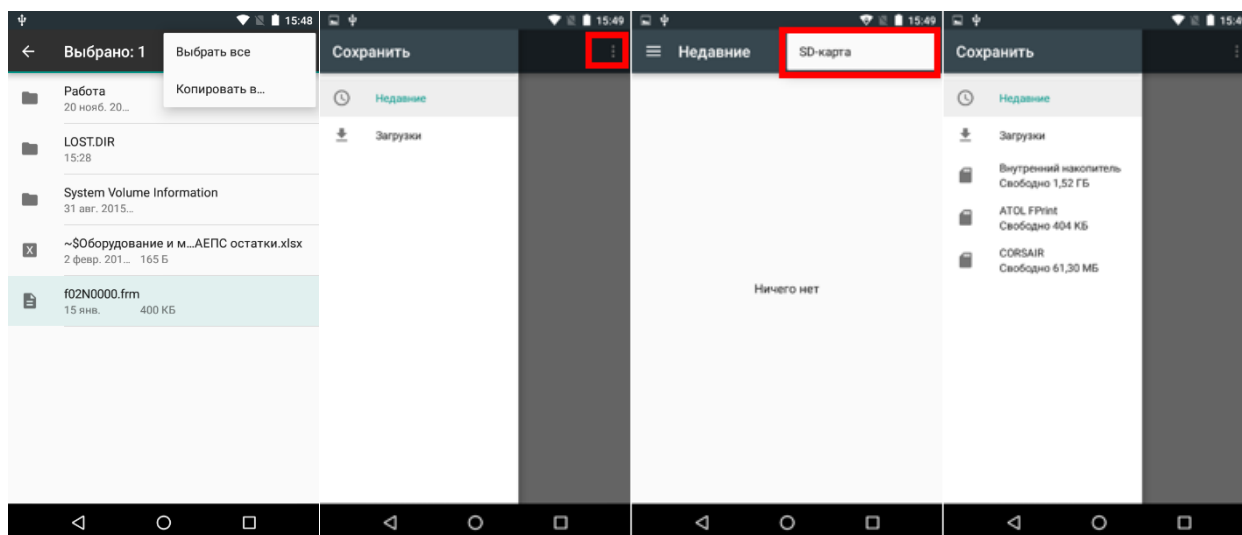


Рисунок 6. Копирование файла прошивки из корневого каталога USB-накопителя в открывшийся раздел смарт-терминала.

17. Дождаться полного копирования файла прошивки.



При копировании файла будет работать световая индикация: мигание зелёного индикатора – во время копирования файла, мигание красного индикатора – проверка файла, после чего должен загореться зелёный индикатор, сигнализирующий об успешном копировании файла.

18. Выключить смарт-терминал по окончании световой индикации и звукового сигнала.

ВНИМАНИЕ! Выключать смарт-терминал только после звукового сигнала.

19. Отключить USB-накопитель от смарт-терминала.

Примечание: если файл не скопировался с первой попытки, необходимо последовательно повторить пункты 12-18.

20. Перевернуть смарт-терминал планшетом вниз и аккуратно отклонить корпус верхний, не разъединяя шлейф термопечатающего механизма.
21. Установить тумблер 2 переключателя SA1 в положение «OFF».
22. Установить корпус верхний на место, не фиксируя его винтами с корпусом нижним, установить смарт-терминал на ножки.
23. Записать в корень USB-накопителя файл S74_116C.bin.
24. Подключить USB-накопитель к смарт-терминалу.
25. Включить смарт-терминал.
26. Открыть меню «Ещё» → «Настройки» → «Хранилище и USB-накопители». В данном разделе появиться раздел «SERVICE».

27. Зайти в раздел USB-накопителя. Выделить файл прошивки долгим нажатием по нему, выбрать меню «Копировать в...» и скопировать файл S74_116C.bin в раздел «SERVICE».
28. Выключить смарт-терминал после окончания световой индикации и звукового сигнала.

ВНИМАНИЕ! Выключать смарт-терминал только после звукового сигнала.

Примечание: если файл не скопировался с первой попытки, необходимо удалить его из раздела «SERVICE», а затем последовательно повторить пункты 24-27.

29. Отключить USB-накопитель от смарт-терминала.
30. Перевернуть смарт-терминал планшетом вниз и аккуратно отклонить корпус верхний, не разъединяя шлейф термопечатающего механизма.
31. Установить тумблер 2 переключателя SA1 в положение «ON».
32. Установить корпус верхний на место, не фиксируя его винтами с корпусом нижним, установить смарт-терминал на ножки.
33. Записать в корень USB-накопителя файл f74_125D.con.
34. Подключить USB-накопитель к смарт-терминалу.
35. Включить смарт-терминал.

Примечание: при включении смарт-терминала может гореть красный индикатор.

36. Открыть меню «Ещё» → «Настройки» → «Хранилище и USB-накопители». В данном разделе появится раздел «EVOTOR».
37. Зайти в раздел USB-накопителя. Выделить файл прошивки долгим нажатием по нему, выбрать меню «Копировать в...» и скопировать файл f74_125D.con в раздел «EVOTOR».
38. Выключить смарт-терминал после окончания световой индикации и звукового сигнала.

ВНИМАНИЕ! Выключать смарт-терминал только после звукового сигнала.

Примечание: если по завершении копирования файла будут одновременно гореть оба индикатора – зелёный и красный - это означает, что копирование завершено успешно и смарт-терминал можно выключать после звукового сигнала.

39. Отключить USB-накопитель от смарт-терминала.
40. Перевернуть смарт-терминал планшетом вниз и аккуратно отклонить корпус верхний, не разъединяя шлейф термопечатающего механизма.
41. Установить тумблер 2 переключателя SA1 в положение «OFF».
42. Установить корпус верхний на место.
43. Перевернуть смарт-терминал, установить на ножки. Открыть крышку отсека бумаги и, не извлекая бумагу, зафиксировать двумя винтами корпус верхний с корпусом нижним.
44. Установить пломбу.
45. Установить правильно чековую ленту и закрыть крышку отсека чековой ленты.
46. Включить смарт-терминал, чтобы убедиться, что процесс прошивки прошёл успешно.
47. Зайти в меню «Настройки» → «Обслуживание кассы» → «Прогон-1». На распечатанном чеке в ID серии под номером 1, должна быть указана версия прошивки «4701».

Примечание: переинициализация таблиц теперь происходит автоматически. В случае необходимости переинициализации смарт-терминал выполнит необходимые действия и перезагрузится. После перезагрузки смарт-терминал будет готов к работе.

48. Перепроверить и, если требуется, заново ввести адрес и порт ОФД в случае, если ККТ ранее была зарегистрирована в ФНС. Если регистрация ККТ в ФНС не проводилась данный пункт следует пропустить.
49. Задать систему налогообложения по умолчанию, пройдя в меню «Настройки» → «Обслуживание кассы» → «Дополнительные операции» → «Выбор СНО по умолчанию».

ВНИМАНИЕ! Если ранее регистрация ККТ в ФНС не проводилась, то на данном этапе можно установить в смарт-терминал ФН и зарегистрировать кассу в ФНС по ФФД 1.05.

Если ранее ККТ была зарегистрирована в ФНС по ФФД 1.0, то ККТ продолжит работать по ФФД 1.0 до очередного автообновления ПО смарт-терминала.



По завершении перепрошивки ККТ продолжит работать по ФФД 1.0. Однако в одном из ближайших автоматических обновлений ПО смарт-терминала пользователь получит уведомление о возможности перейти на ФФД 1.05 без замены ФН, и сможет самостоятельно «в один клик» выполнить переход на ФФД 1.05.

50. Выключить смарт-терминал.
51. Отключить блок питания от электросети.
52. Отключить блок питания от смарт-терминала.

Примечание: элементы интерфейса, названия меню и пути до соответствующих разделов могут незначительно отличаться от указанных в настоящей инструкции в зависимости от версии ПО, установленном на планшетном модуле..



**Сервисная
документация**

Версия документа
от 19.09.2018